

精度規格とハメアイ



QZAK リニアガイドの精度には、表142に示すような精密級とコマーシャル級の区別があります。しかし表142の精度規格以外の精度を必要とする場合はご相談下さい。

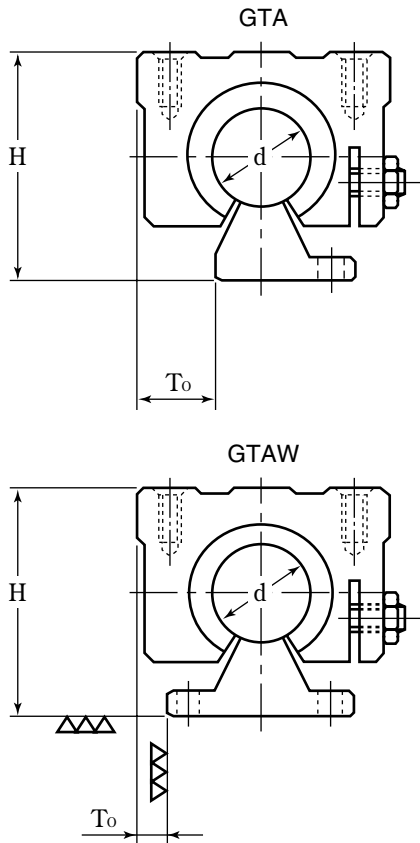


表142：精度規格表

単位：mm

精度等級	コマーシャル級	精密級
型番	GTA, GHA	GTAW, GHAW
H寸法許容差	±0.2	±0.02
To寸法許容差	±0.2	±0.025

注1) H寸法許容差は、支持台が基準面に取付けられた状態の値を示します。

注2) ベアリングと軸とのスキマは表143を標準とします。

表143：標準スキマ

単位：μm

シリーズ区分	R	X
GTA, GTAWシリーズ	±5	0
GHA, GHAWシリーズ	5~15	10

GTA, GTAWシリーズにはスキマ調整用ボルトが設けられており自由に調整できますが過大な予圧(プリロード)の付与はベアリングの運転性能や寿命に悪影響をおよぼしますので表145の注意事項をチェックして下さい。

寿命



GTA, GHAシリーズの定格走行寿命は、次式によって計算されます。

$$L_{10} = \left(\frac{C}{f_s \cdot P} \right)^3 \cdot 50 \text{km} \quad \text{式(4)}$$

L_{10} = 定格走行寿命 km
 C = 基本動定格荷重 N
 P = 作用ラジアル荷重 N
 f_s = 衝撃, 振動, 速度係数 表144参照

表144：衝撃, 振動, 速度係数

運転状況	f_s
衝撃や振動が無い場合で 往復速度V = 300mm/sec以下	1~1.5
軽い衝撃や振動がある場合で 往復速度V = 1000mm/sec以下	1.5~2.0
かなり大きい衝撃や振動がある場合で 往復速度V = 1000mm/sec以上	2.0~4.0

呼び番号



QZAK リニアガイドの呼び番号は下記のように構成されておりますので、ご注文の際にご指定下さい。

コマーシャル級

GTA20 - 2 × 1000
 型番 | 軸長
 1軸に使用するハウジング数

精密級

GTAW20 - 2 × 1200
 型番 | 軸長
 1軸に使用するハウジング数

表145：スキマ調整

分類	軸の回転方向チェック事項	スキマ程度
C1	軸は手で回転方向にスムーズに回る	0 ~ +10 μm
C2	軸は手で回転方向にやや重い回る	0 ~ -10 μm
C3	軸は手で回転方向に廻らない (NG)	-10 μm以上